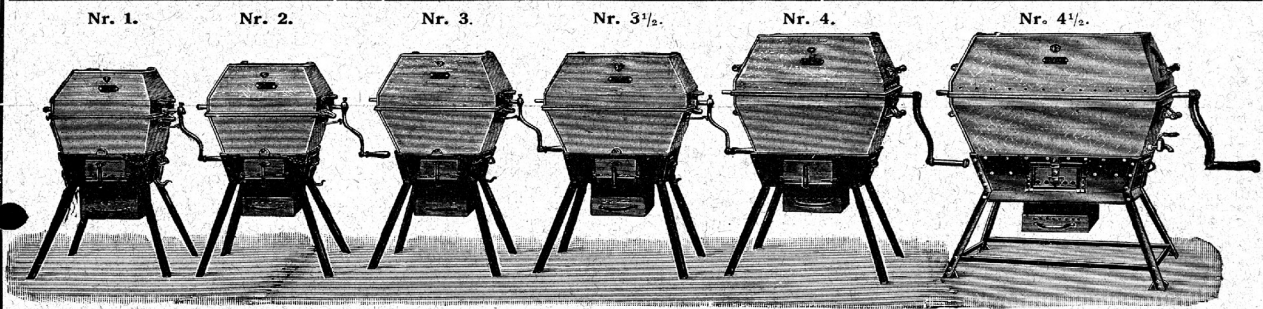


Die Preise dieser Liste verstehen sich mit 5% Teuerungszuschlag, ausgenommen davon sind Preise für Wringmaschinen und Seifenpulver!

# Die Dampfwäscherei im Hause durch Johns „Voll dampf“-Waschmaschine verbesserte

die vollkommenste und meistgekauftete Dampfwaschmaschine der Gegenwart.  
Etwa 25 in- und ausländische Schutzrechte.



(5% Teuerungsaufschlag!) Maße, Gewichte und Preise. (5% Teuerungsaufschlag!)

Bezeichnung	Bestimmt für	Fassungsvermögen jedesmal Hemden	Tagesleistung bei 10 stündiger, ununterbrochener Arbeit Hemden	Wasser-Bedarf Liter	Wasser-fassungsvermögen überhaupt Liter	Gewicht mit Ofen ca. Kilo	Gewicht ohne Ofen ca. Kilo	Höhe mit Ofen ca. cm	Höhe ohne Ofen ca. cm	Breite der Maschine cm	Trömmel-Durchmesser cm	Preis		
												mit Ofen	ohne Ofen	Fr. d. Ofens mit größ. Feuertopf, bes. für Holz- u. Torf- u. Wasserdampfung geeignet
„Voll dampf“ Nr. 1	Kleinere Haushaltungen	ca. 10	120—150	9	30	43	16	108	44	42	36	50 Mk.	30 Mk.	24 Mk.
„Voll dampf“ Nr. 2	Mittlere Haushaltungen, Restaurationen, Cafés usw.	ca. 18	200—250	12	39	45	18	112	48	46	40	55 Mk.	35 Mk.	24 Mk.
„Voll dampf“ Nr. 3	Größere Haushaltungen, Hotels, Pensionate ufw.	ca. 26	280—350	15	49	47	20	116	52	50	44	60 Mk.	40 Mk.	24 Mk.
„Voll dampf“ Nr. 3 1/2	Größere Haushaltungen, Hotels, Pensionate ufw.	ca. 39	380—470	20	60	55	24	116	52	58x63	44	80 Mk.	54 Mk.	32 Mk.
„Voll dampf“ Nr. 4	Große Hotels, Anstalten, Krankenhäuser, Truppenställe	ca. 52	560—700	29	100	87,5	—	128	64	64	58	130 Mk.	—	—
„Voll dampf“ Nr. 4 1/2	Große Hotels, Anstalten, Krankenhäuser, Truppenställe	ca. 78	850—1000	44	140	111	—	128	64	67x87	58	170 Mk.	—	—

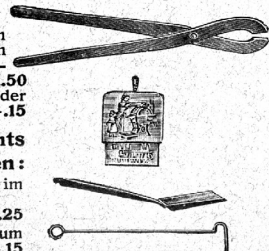
Die Maschinen werden stets mit Ofen geliefert, wenn nichts anderes vorgeschrieben wird. Gebrauchsanweisung wird jeder Maschine beigegeben. — Broschüre W mit ca. 80 Abbildungen enthält alles überhaupt Wissenswerte. Ergänzungsteile.

Sofern nichts anderes bestimmt ist, werden jeder Maschine beigegeben:

Eine hölzerne Wäschezange (zum Herausnehmen der kochend-heißen Wäsche) für No. 1—3 1/2 p. St. Mark 1.— für No. 4 u. 4 1/2 „ „ „ 1.50  
Zwei Topflappen (zum Anfasen der heißen Maschinentelle) per St. Mk. —.15

Jedem Ofen werden, sofern nichts anderes bestimmt ist, beigegeben:

Eine Kohlschaufel, da solche im Waschraum selten zur Hand ist, per Stück Mark —.25  
Ein Feuerhaken, da solcher im Waschraum selten zur Hand ist, p. St. Mark —.15



Empfehlenswert, ist der Mitbezug:

Einer Flaschenbürste (zur Reinigung der Mitnehmerrohre) für No. 1—3 1/2, per Stück Mark —.50 für No. 4 und 4 1/2 „ „ „ 1.—  
Eines Schöpftopfes aus starkem verzinktem Bleche, zum Wasserschöpfen . . . per Stück Mark —.70  
Eines Probe - Paketes „Johns“ - Waschpulver, im Gewichte von 1 Pfd. . . per Pfd. Mk. —.27

Ein Ablaufhahn ist nur bei Nr. 3 1/2, 4 u. 4 1/2 unentbehrlich und daher wird diesen Maschinen, wenn nichts anderes bestimmt ist, ein Hahn unter Extraberechnung von Mk. 3.50 für Nr. 3 1/2; Mk. 6.00 für 4 u. 4 1/2 ohne weiteres beigegeben. Die andern Maschinen werden nur auf Wunsch, ebenfalls gegen Extraberechnung von Mk. 2.50, mit Hahn versehen.

Hahnverlängerungsstück Mk. —.75.

Ofenrohr, Ofenrohrbuchse, Knie und Deckel werden verzinkt oder schwarz, billigst berechnet geliefert. — Preise auf Anfrage. Weitere Ergänzungsteile umstehend!

## Weitere Erganzungsteile.



Kochplatte.

a) **Die Kochplatte** aus Gusseisen bestehend, ermoglicht die Verwendung des Ofens als Koch- und Heizofen. Fur Nr. 1 bis 3: Gewicht ca. 5 Kilo, Preis Mk. 2.50. Nr. 3 1/2: Gewicht ca. 7,1 Kilo, Preis Mk. 3.75, fur Nr. 4: Gew. ca. 9 Kilo. Preis Mk. 5.—, fur Nr. 4 1/2: Gew. ca. 15 Kilo, Preis Mk. 7.50.

b) **Der Gasbrenner**, nur fur Ofen Nr. 1 bis 3 verwendbar, Gew. ca. 6 Kilo, Preis Mk. 10.—.

c) **Spezialofen mit Gasheizeinrichtung.** Fur Nr. 3 1/2, Gew. ca. 18 Kilo, Preis Mk. 37.50, fur Nr. 4, Gew. ca. 26 Kilo, Preis Mk. 50.—, fur Nr. 4 1/2, Gew. ca. 30,5 Kilo, Preis Mk. 60.—.

d) **Das Wasserschiff** mit Rauchrohrknie D. R.-G.-M., aus bestem Eisenblech bestehend, in fertigem Zustande feuerverzinkt, also unverwustlich! Erubrigt die Unterhaltung eines zweiten Feuers, liefert genugend viel heisses Wasser. Das Wasserschiff mit horizontal durchgehendem Rohr kostet ebensoviel.

Nr.	Inhalt	Gewicht	Preis
Fur 1-3,	15 Liter,	ca. 5,5 kg ohne Deckel	Mk. 12.—
" 1-3,	24 " "	6,5 " ohne " "	15.—

Nr.	Inhalt	Gewicht	Preis
Fur 3 1/2,	32 Liter,	ca. 7,5 kg ohne Deckel	20.—Mk.
" 3 1/2,	32 " "	8,5 " mit " "	22.50 "
" 4 1/2,	50 " "	10 " ohne " "	26.— "
" 4 1/2,	50 " "	11,8 " mit " "	29.— "

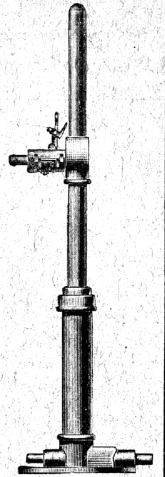
e) **Johns Wassermotor**

Fur Nr. 1-3 1/2: mindestens 3-4 Atmospharen Druck erforderlich Mk. 125.—

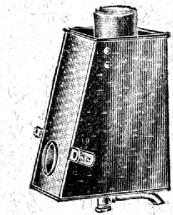
" " 4 u. 4 1/2: " 4-5 " " " Mk. 135.—

f) **Die „Vollampf“-Wringmaschine**

zeichnet sich durch besonders gute Qualitat aus. Mittlere Preislage Mk. 19.— bei 36 cm Walzenlange. Man verlange Spezial-Prospekt.



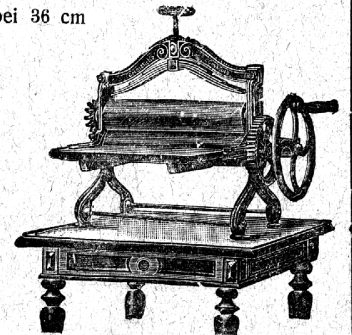
Wassermotor.



Wasserschiff mit Knie.

g) **Die „Vollampf“-Mangelmaschine**

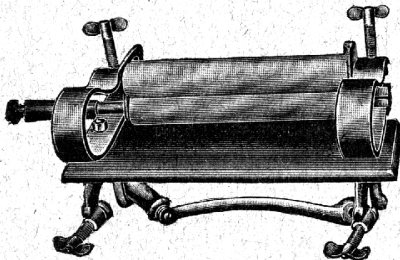
(Tisch-Mangel) eignet sich fur jeden Haushalt. Walzenlange 55 cm. Gewicht ca. 40 Kilo, Pa. Hartholzwalzen. Fur grosseren und schwereren Mangeln verlange man den Spezialprospekt. **Preise auf Anfrage.**



„Vollampf“-Waschemangel.

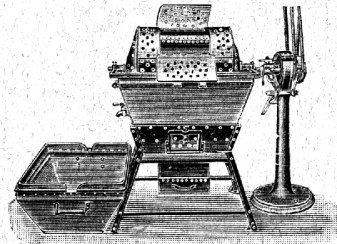
h) **Der Kraftantrieb** (D. R.-G.-M.), mit automatischer Umschaltung, dreht die Maschine abwechselnd vor- und ruckwarts. Ausfuhrung A fur Transmissionsantrieb, Ausfuhrung B fur schnelllaufende Transmissionen und Motore.

Naheres siehe Spezialprospekt.



„Vollampf“-Wringmaschine.

Gewicht des Vorgeleges A . .	ca. 68 Kilo
	Mk. 110.—
" " " B . .	ca. 85 Kilo
	Mk. 135.—



Maschine Nr. 4 mit Ofen, fur Kraftantrieb, bes. verstarkt,	ca. 120 Kilo	Preis Mk. 185.—
" " 4 ohne " " " " " " " " " "	73 " " "	140.—
" " 4 1/2 mit " " " " " " " " " "	170 " " "	285.—
" " 4 1/2 ohne " " " " " " " " " "	85 " " "	170.—

Hahn Mark 6.— extra.

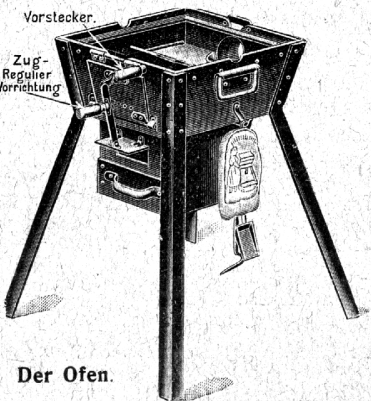
Fur Kraftbetrieb sind die gewohnlichen Maschinen Nr. 4 und 4 1/2 nicht zu empfehlen.

i) **Die Dampfheizeinrichtung** lasst sich an jeder Maschine anbringen. Es ist bei direktem Dampf ein Druck von mindestens 3 Atmospharen notig. **Preise auf Anfrage.**

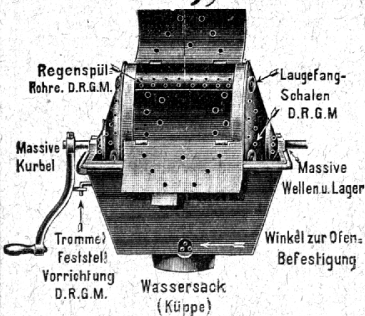
k) **Der Spezialofen mit grosserem Feuertopf** besonders fur Holz- und Torffeuerung geeignet. (Preise siehe umstehende Tabelle.)

## Johns „Vollampf“-Waschmaschine wird gebraucht:

- in Haushaltungen jeder Grosse,
- Restaurants, Hotels, und Pensionaten,
- Findel-, Armen- und Waisenhusern,
- Diakonissenhusern und Klostern,
- Krankenhusern (Sanatorien, Irren- und Heilanstalten, Hospitalern),
- Entbindungs-, Erziehungs- und Besserungsanstalten,
- Gefangnissen, Zucht- u. Arbeitshusern,
- Arbeiter- und Militarkasernen,
- Bade- und Waschanstalten,
- Konditoreien, Fleischereien, Schlachthofen, Gutswirtschaften und Waschfabriken, uberhaupt uberall da, wo es Wasche zu waschen gibt.



Der Ofen.



Johns neue „Vollampf“ Waschmaschine (Unterteil mit Trommel)

Die Maschine.

## Johns „Vollampf“-Waschmaschine

spart bis zu 75 % an Zeit, Arbeit, Seife, Soda, Wasser und Feuerungsmaterial gegen Handwasche.

Vereinigt in sich Wasch-, Koch-, Dampf-, Desinfektions- und Frischhaltungs- (Sterilisier)-Apparat. — Geringster Raumbedarf.



# Die Dampf-Bettfedern-Reinigung im Hause

Etwa 25 in- u. ausländ. Schutzrechte!

durch Johns „Vollampf“-Waschmaschine.

Etwa 25 in- u. ausländ. Schutzrechte!

Johns „Vollampf“-Waschmaschine



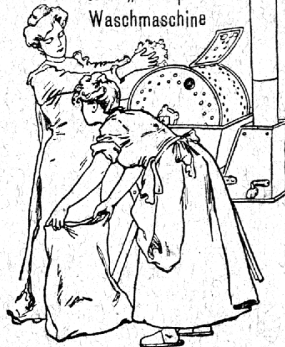
auf dem Herde.

Johns „Vollampf“-Waschmaschine.



Der Deckel als Kinderbade-  
wanne.

Johns „Vollampf“-  
Waschmaschine



als Bettfedern-reinigungs-Apparat.

Johns „Vollampf“-  
Waschmaschine.



Der Deckel  
als Sitzbade-  
wanne.

Johns „Vollampf“-  
Waschmaschine



in der Waschküche.

Johns „Vollampf“-  
Waschmaschine.



Der Deckel als Wäsche-  
gefäß.

## Ein Drittel Ihrer Lebenszeit verbringen Sie im Bett!

Leib- und Bett-Wäsche reinigen Sie oft, die Bettfedern sehr wenig oder gar nicht.

### Warum?

**Wissen Sie nicht**, daß Bettfedern in kurzer Zeit die gesamten Ausdünstungen des Körpers aufnehmen?

**Wissen Sie nicht**, daß Schweiß und Ausflüsse die Federn schmutzig und klebrig machen, so daß sie ihre Elastizität einbüßen, sich zusammenballen, nicht mehr „füllen“, klumpig u. schwer werden?

**Wissen Sie nicht**, daß Bettfedern, insbesondere die von Kranken benutzten, die richtigen Bazillen-Herde und die gefährlichsten Keimträger sind, und daß dabei der frischeste und sauberste Bettbezug nichts nutzt?

**Wissen Sie nicht**, daß Bettfedern infolge des Gebrauchs und infolge der nie rastenden Tätigkeit der Motten und Milben sehr viel Staub absetzen, daß sie in kurzer Zeit voll sind von Lebewesen aller Art, und daß hiergegen weder das selten vorgenommene Lüften noch das Klopfen hilft?

### Gewiss, Sie wissen das Alles!

**Aber** Sie hatten keine Möglichkeit, die Federn zu Hause und mit Dampf zu reinigen und zu desinfizieren.

**Johns „Vollampf“-Waschmaschine** gibt Ihnen diese Möglichkeit ohne Weiteres.

**Wenn Sie noch keine Waschmaschine haben**, dann wählen Sie die „Vollampf“! Kein anderes System kommt ihr nur annähernd an vielseitiger Verwendbarkeit gleich (siehe die Abbildungen), und sie spart Ihnen ca. 75 Prozent an Zeit und Geld gegen das Waschen mit der Hand.

**Wenn Sie aber schon eine Waschmaschine haben**, und es ist keine Johnsche, dann verkaufen Sie die alte Maschine und nehmen Sie, mit Rücksicht auf die Dampf-Bettfedern-Reinigung, eine „Vollampf“, denn **Sie sind das Ihrer Gesundheit schuldig!**

**Mindestens zweimal im Jahre** müssen die Bettfedern gereinigt und durch Dampf desinfiziert werden, wenn man die Betten nicht nur äußerlich, sondern auch innerlich sauber halten will.

**Mit Johns „Vollampf“ ist das eine leichte Mühe!**

Johns „Vollampf“-  
Waschmaschine



komplett, mit Gas-Heiz-  
einrichtung.

Johns „Vollampf“-  
Waschmaschine



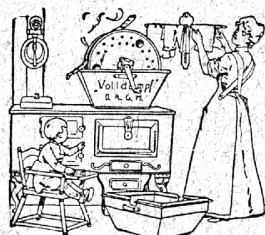
als Sterilisier-Apparat.

Johns „Vollampf“-Waschmaschine



Der Deckel als Fussbodenwanne.

Johns „Vollampf“-Waschmaschine



in Verwendung für Babywäsche.

Johns „Vollampf“-Waschmaschine



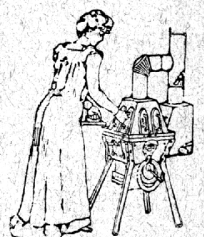
als Badeofen.

Johns „Vollampf“-  
Waschmaschine



als Wasserkochkessel.

Johns „Vollampf“-  
Waschmaschine.



Der Ofen als Plättofen.

## Anleitung zum Reinigen der Bettfedern mit Johns „Vollampf“-Waschmaschine.

Man füllt zunächst die Trommel der trockenen leeren Maschine bis reichlich zur Hälfte mit den zu reinigenden Federn, schließt die Maschine vermittelst des Deckels und dreht die Trommel langsam, um auf diese Weise die Federn gewissermaßen zu sieben. Nachdem man so die Federn durchgesehen und das Unterteil von Staub gereinigt hat, füllt man Wasser in das Unterteil der Maschine, jedoch nur so viel, dass die Trommel das Wasser nicht berühren kann, schließt die Maschine wieder, und dann entzündet man Feuer im Ofen und bringt das Wasser zum Sieden. Auf diese Weise werden nun die Federn unter langsamem Drehen der Trommel richtig durchgedämpft und förmlich durch den Dampf gewaschen. Nachdem man nun die Federn etwa 15 Minuten gedämpft hat, giesst man das Wasser aus dem Unterteil heraus, entfernt den Deckel, unterhält im Ofen nur ein kleines mässiges

Feuer (damit der Boden der Maschine nicht etwa durch eine zu starke Glut beschädigt wird) und dreht die Trommel abermals ganz langsam. Die in der Trommel befindlichen Federn trocknen nun unter der Einwirkung der Hitze und quellen auf, doch ist zu beachten, dass hierbei das Oberteil der Maschine abgenommen sein muss, damit die Federn richtig ausdämpfen können. Da die Trommel nur bis zur reichlichen Hälfte mit den Federn gefüllt worden ist, haben die Federn jetzt Platz, sich beim Aufquellen gehörig in der Trommel auszubreiten. Sobald die Federn richtig trocken sind und auch aufgequollen, entleere man die Trommel.

Wenn die Anweisung richtig befolgt wird, sehen die gereinigten Federn wie neu aus. Motten, Milben und deren Brut werden durch diesen Reinigungsprozess vernichtet, ebenso alle Krankheitskeime.

### Ihre Excellenz Frau General von Kuhlmann schreibt:

Nachdem ich gestern die Bettfedern-Reinigung mit der Maschine „Vollampf“ versucht habe, beziele ich mich Ihnen darüber zu berichten. Die Sache ging sehr gut, wir haben uns genau nach Ihrer Vorschrift gerichtet und haben den besten Erfolg erzielt. Die Federn sind so weiss und schön geworden, wie neu. Die Maschine hat auch als Waschmaschine meine volle Zufriedenheit errungen. Die Wäsche wird weiss und schön etc.

Ahlfeld, den 27. September 1905.

Frau General von Kuhlmann.

Ich habe nichts dagegen, wenn Sie meine Beurteilung Ihrer Waschmaschine benutzen wollen, stelle es Ihnen zur Verfügung. Ich freue mich wenn ich Ihnen damit einen Gefallen erweisen kann.

Ahlfeld, den 5. Oktober 1905.

Frau General von Kuhlmann.